

VMBO BASISBEROEPSGERICHTE LEERWEG¹

Dit document bevat de resultaten van de peiling onder docenten over de voorstellen voor eindtermen van de vaststellingscommissie Nederlands voor de sector vmbo/BasisBeroeps. De peiling werd uitgevoerd gedurende tien dagen in april 2024².

1 RELATIEF BELANG, SCHOLINGSBEHOEFTE EN GESCHATTE LEERPLAN- RUIMTE

De figuren lezen van rechts naar links: rechts staan de eindtermen die het hoogst gewaardeerd worden, links die lager gewaardeerd worden. Als de lijn een knik vertoont, is dat een aanwijzing dat er een onderscheid is tussen het linker en rechtercluster. Het hoofdstuk besluit met een tabel waarin de eindtermen per sector en aspect zijn weergegeven in het hoge en het lage cluster.

Het gemiddelde is altijd nul: de lijn zou precies met de nullijn samenvallen als alle eindtermen gemiddeld even belangrijk gevonden worden. Dat is in deze figuren niet het geval, er zijn wel degelijk verschillen in het gewicht dat men aan een eindterm hecht. De verticale balkjes in de figuren geven de standaardmeetfout aan: bij herhaalde metingen zal de score zich tussen de uiteinden van de liggers in het balkje bevinden. Als u twee scores wilt vergelijken in een figuur: als de top van een meetfoutbalkje van A lager ligt dan de onderkant van balkje B, is er sprake van een statistisch significant verschil.

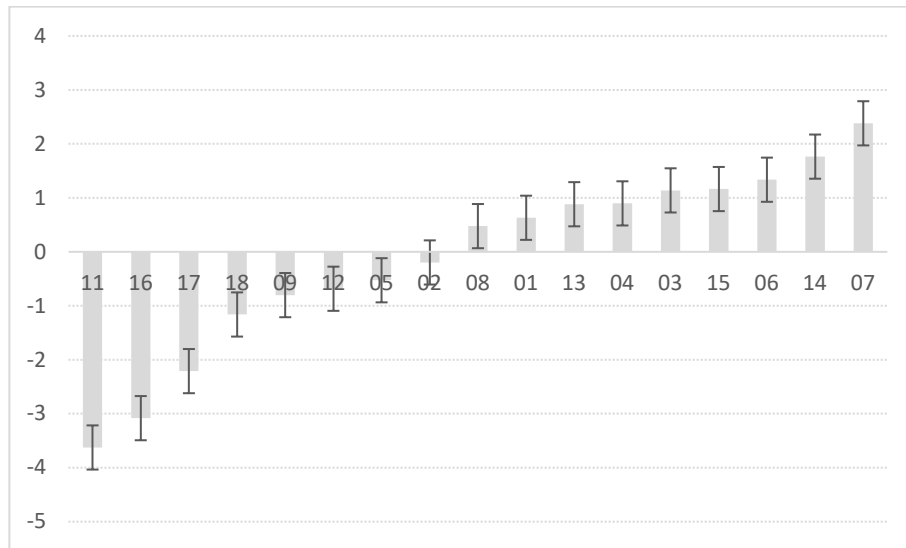
¹ Verwijzing: Rijlaarsdam, G. (2024). *Formatief eindtermenpeilingsonderzoek van de Werkgroep Onderzoek en Didactiek Nederlands. Deel 2: Belang, Leerplanruimte en Scholingsbehoefte voor vmbo, basisberoepsgerichte leerweg. Werkgroep Onderzoek en Didactiek Nederlands. Utrecht: Levende Talen Nederlands.*

² Zie voor een uitgebreide verantwoording Rijlaarsdam, G. (2024). *Verantwoording eindtermenpeilingsonderzoek Werkgroep Onderzoek en Didactiek Nederlands. Utrecht: Levende Talen Nederlands.*

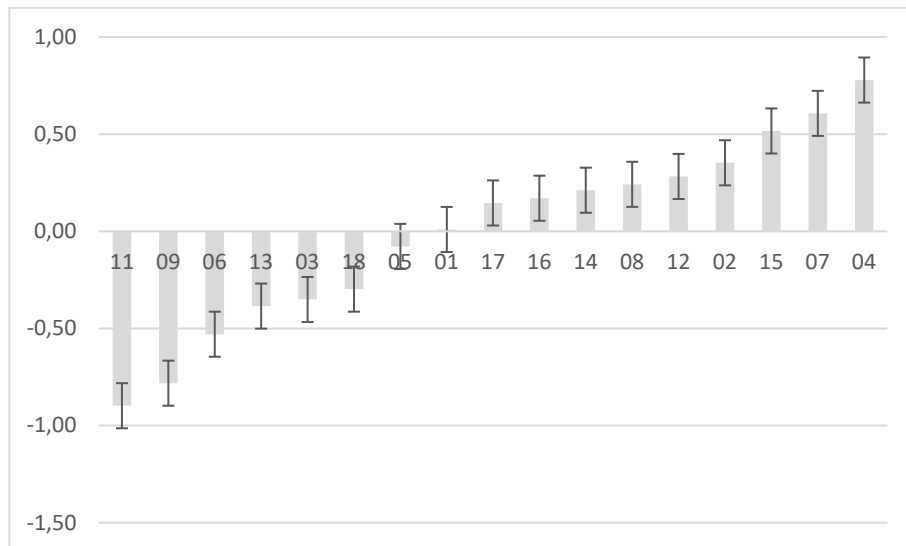
<https://didactieknederlands.nl>

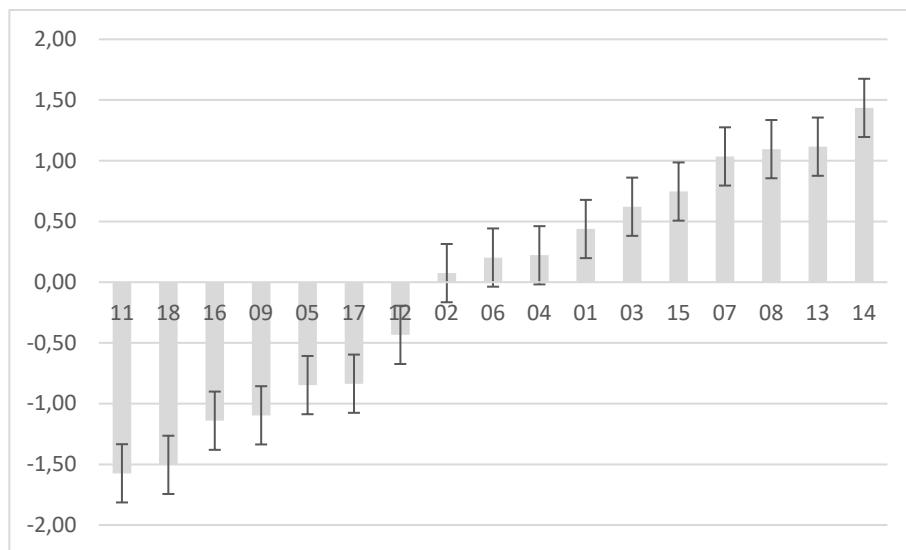
1.1 Resultaten in drie figuren

Figuur 1: Relatief belang



Figuur 2: Relatieve leerplanruimte



Figuur 3. Relatieve scholingsbehoefte

1.2 Samenvatting

Op basis van een statistische clusteranalyse definieerden we drie onderscheiden we drie groepen van waarderingen. Tabel 4 toont de eindtermen in de lage en hoge categorie. De omvang van de clusters verschilt: zouden de respondenten als groep niet of nauwelijks onderscheid maken qua belang, dan zullen de hoge en lage categorie weinig eindtermen bevatten. Deze clusters corresponderen met de rechter- en linkerdelen van figuren 1-3.

Tabel 4. Groepen van eindtermen die significant van elkaar verschillen qua waardering (vmbo bb)

	Hoog	Laag
Belang	1; 3; 4; 6; 7; 8; 13; 14; 15	11; 16; 17
Scholingsbehoefte	3; 7; 8; 13; 14; 15	5; 9; 11; 16; 17; 18
Leerplanruimte	2; 4; 7; 15	3; 6; 9; 11; 13; 18

1.3 *Interpretatie*

Tabel 5 brengt de gegevens van tabel 4 in beeld. De doelzinnen van de eindtermen zijn ingedeeld volgens de samenhang die docenten aanbrachten in het samenhangonderzoek. De gegevens uit tabel 4 zijn omgezet in groen (hoog) en rood (laag). Waarnemingen:

1. Qua belang voor leerlingen ligt het zwaartepunt in praktische taalvaardigheid (heel cluster 1, 4 en 5, met de praktische vaardigheden uit cluster 2): schrijven, spreken, lezen. Er is geen sterk draagvlak voor de literaire competentie en taalbeschouwing. Voor deze domeinen wordt geen leerplanruimte voorzien, en is ook geen behoefte of belangstelling voor scholing.
2. De meeste samenhang tussen Belang, Leerplanruimte en Scholingsbehoefte vertoont het eerste cluster: Vier eindtermen worden tot de meeste belangrijke gekozen, alle vier score hoog op scholingsbehoefte, en alle vier horen tot de eerste of twee categorie van Leerplanruimte: aan deze eindtermen denkt men relatief veel tijd te moeten besteden in het onderwijsprogramma. Opvallend zijn eindterm 3 en 6: beide eindtermen worden als belangrijk ervaren, maar vergen volgens de respondenten niet zoveel leertijd als andere belangrijke eindtermen.
3. De respondenten voorzien dat de meeste leerplantijd besteed zal worden aan drie van de eindtermen die hoogst belangrijk worden gevonden (7, 15, 4), maar ook aan een reflectieve eindterm (2), die gemiddeld belangrijk werd gevonden. Wellicht verwacht men dat de vaardigheid van tekstevaluatie relatief meer oefentijd vergt.

Conclusie: het curriculum Taal in vmbo BB karakteriseren we als Werken en Spelen met Taal.

Tabel 5: Belang, leerplanruimte en scholingsbehoefte voor zes domeinen van het leerplan Taal: vmbo/basisberoeps gerichte leerweg

De leerling ...	Cluster ¹ & label	Belang	Ruimte	Scholing
<u>5</u> ² spreekt afgestemd op doel, publiek en context.	1 (Mondeling) communiceren in context			
7 voert gesprekken afgestemd op doel, gesprekspartner(s) en context.				
<u>8</u> voert gesprekken om tot kennisopbouw, begrip of een aanpak te komen.				
14 toont inzicht in en gebruikt de mogelijkheden en beperkingen van digitale hulpmiddelen kritisch.				
<u>15</u> legt verbanden tussen ervaringen, persoonlijke interesses en kwaliteiten, vervolgopleidingen en toekomst.				
1 toont begrip van teksten vanuit een specifiek doel.	2 Inzicht in (talige?) communicatie			
2 evalueert teksten vanuit een specifiek doel.				
3 verwerft en verwerkt doelgericht informatie uit verschillende bronnen.				
<u>9</u> toont inzicht in zakelijke tekstgenres.				
<u>12</u> toont inzicht in het effect van keuzes in taalgebruik in verschillende contexten.				
<u>13</u> beoordeelt de overtuigingskracht van argumentatie.				
16 toont inzicht in literaire teksten met behulp van kennis over literaire genres en middelen.	3 Literaire competentie			
<u>17</u> evalueert diens literaire ontwikkeling aan de hand van literaire teksten.				
18 toont inzicht in de relatie tussen literatuur, maatschappij en cultuur.				
4 schrijft zakelijke en literaire teksten, afgestemd op doel, publiek en context.	4 Schrijven in context			
6 gebruikt taal op een creatieve manier.	5 Taal experiment			
11 toont inzicht in taalverandering.	6 Taalbeschouwing			

¹ Het label is voorlopig, paneldiscussies met respondenten moeten uitwijzen wat men als overeenkomstig beschouwt in de groep eindtermen. Daarvoor heeft en de hele beschrijving nodig, die echter niet gepubliceerd mag worden in dit document vanwege de SLO.

² Onderstreepte nummers duiden op eindtermen die hoog laadden op de groep items: zij vormen de semantische kern.