

VMBO GEMENGDE EN THEORETISCH LEERWEG¹

Dit document bevat de resultaten van de peiling onder docenten over de voorstellen voor eindtermen van de vaststellingscommissie Nederlands voor de sector vmbo/gtl. De peiling werd uitgevoerd gedurende tien dagen in april 2024².

1 RELATIEF BELANG, SCHOLINGSBEHOEFTE EN GESCHATTE LEERPLAN-
RUIMTE

De figuren lezen van rechts naar links: rechts staan de eindtermen die het hoogst gewaardeerd worden, links die lager gewaardeerd worden. Als de lijn een knik vertoont, is dat een aanwijzing dat er een onderscheid is tussen het linker en rechtercluster. Het hoofdstuk besluit met een tabel waarin de eindtermen per sector en aspect zijn weergegeven in het hoge en het lage cluster.

Het gemiddelde is altijd nul: de lijn zou precies met de nullijn samenvallen als alle eindtermen gemiddeld even belangrijk gevonden worden. Dat is in deze figuren niet het geval, er zijn wel degelijk verschillen in het gewicht dat men aan een eindterm hecht. De verticale balkjes in de figuren geven de standaardmeetfout aan: bij herhaalde metingen zal de score zich tussen de uiteinden van de liggers in het balkje bevinden. Als u twee scores wilt vergelijken in een figuur: als de top van een meetfoutbalkje van A lager ligt dan de onderkant van balkje B, is er sprake van een statistisch significant verschil.

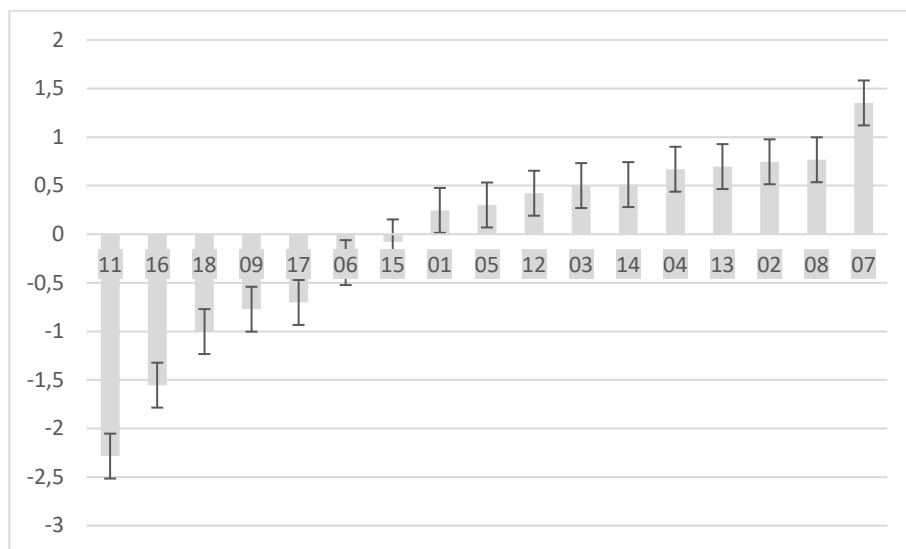
¹ Verwijzing: Rijlaarsdam, G. (2024). *Formatief Eindtermenpeilingsonderzoek van de Werkgroep Onderzoek en Didactiek Nederlands. Deel 4: Belang, Leerplanruimte en Scholingsbehoefte voor vmbo, gemengde en theoretische leerweg. Werkgroep Onderzoek en Didactiek Nederlands. Utrecht: Levende Talen Nederlands.*

² Zie voor een uitgebreide verantwoording Rijlaarsdam, G. (2024). *Verantwoording eindtermenpeilingsonderzoek Werkgroep Onderzoek en Didactiek Nederlands. Utrecht: Levende Talen Nederlands.*

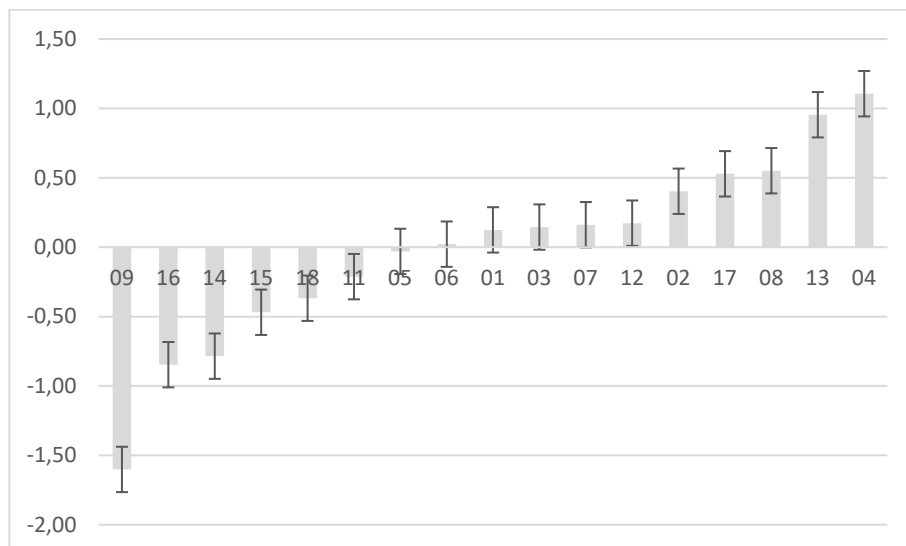
<https://didactieknederlands.nl>

1.1 Resultaten in drie figuren

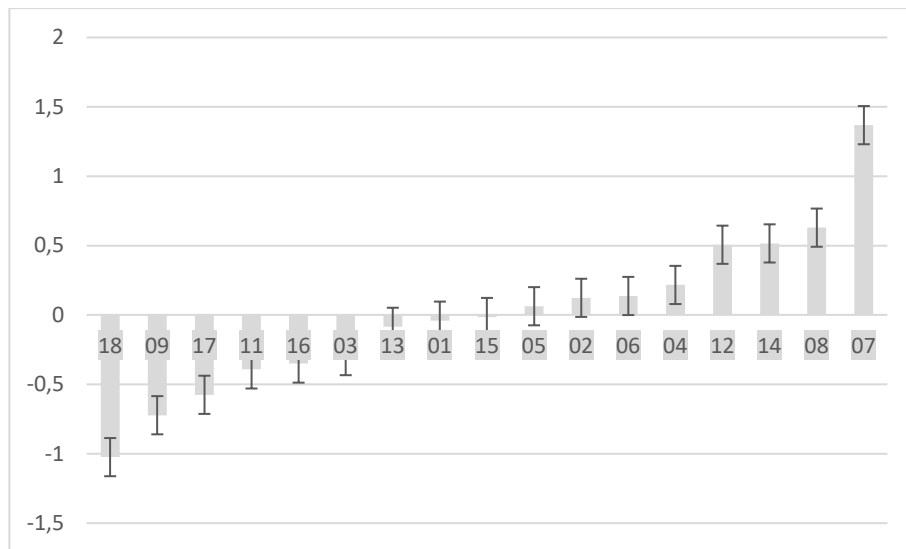
Figuur 1: Relatief belang



Figuur 2: Relatieve leerplanruimte



Figuur 3. Relatieve scholingsbehoefte



1.2 Samenvatting

Op basis van een statistische clusteranalyse definieerden we drie onderscheiden we drie groepen van waarderingen. Tabel 4 toont de eindtermen in de lage en hoge categorie. De omvang van de clusters verschilt: zouden de respondenten als groep niet of nauwelijks onderscheid maken qua belang, dan zullen de hoge en lage categorie weinig eindtermen bevatten. Deze clusters corresponderen met de rechter- en linkerdelen van figuren 1-3.

Tabel 4. Groepen van eindtermen die significant van elkaar verschillen qua waardering (vmbo glt)

	Hoog	Laag
Belang	1; 2; 3; 4; 5; 7; 8; 12; 13; 14	11; 16
Scholingsbehoefte	7; 8; 12; 14	3; 9; 11; 16; 17; 18
Leerplanruimte	2; 4; 8; 13; 17	9; 11; 14; 15; 16; 18

1.3 *Interpretatie*

Tabel 5 brengt de gegevens van tabel 4 in beeld. De doelzinnen van de eindtermen zijn ingedeeld volgens de samenhang die docenten aanbrachten in het samenhangonderzoek. De gegevens uit tabel 4 zijn omgezet in groen (hoog) en rood (laag). Waarnemingen:

1. Qua belang voor leerlingen ligt het zwaartepunt in praktische taalvaardigheid (vrijwel heel cluster 1, en cluster 4, met de praktische vaardigheden en ook reflectieve vaardigheden uit cluster 2): schrijven, spreken, lezen, met daarbij beoordelen van teksten (2) en argumentatie (13) en het effect van taakgebruik (12). Er is geen sterk draagvlak voor de literaire competentie en taalbeschouwing.
2. De respondenten voorzien dat de meeste leerplantijd besteed zal worden aan vier van de eindtermen die hoogst belangrijk worden gevonden (8, 2, 4, 13): drie van de vier zijn reflectieve eindtermen (2, 4, 13): eindtermen die niet zozeer gaan om het taalhandelen, maar om het beschouwen van communicatie via teksten. Dat zijn leeractiviteiten die wellicht via eindterm 8 aan de orde kunnen komen.
3. Respondenten verwachten scholing nodig te hebben voor het voeren van gesprekken (7), een eindterm die men belangrijk vindt.

Conclusie: het curriculum Taal in vmbo gtl karakteriseren we als Werken met Taal met Reflectie op Taalgebruik.

Tabel 5: Belang, leerplanruimte en scholingsbehoefte voor zes domeinen van het leerplan Taal: vmbo/gemengde/theoretische leerweg

De leerling ...	Cluster ¹ & label	Belang	Ruimte	Scholing
<u>5</u> ² spreekt afgestemd op doel, publiek en context.	1 (Mondeling) communiceren in context			
7 voert gesprekken afgestemd op doel, gesprekspartner(s) en context.				
<u>8</u> voert gesprekken om tot kennisopbouw, begrip of een aanpak te komen.				
14 toont inzicht in en gebruikt de mogelijkheden en beperkingen van digitale hulpmiddelen kritisch.				
<u>15</u> legt verbanden tussen ervaringen, persoonlijke interesses en kwaliteiten, vervolgopleidingen en toekomst.				
1 toont begrip van teksten vanuit een specifiek doel.	2 Inzicht in (talige?) communicatie			
2 evalueert teksten vanuit een specifiek doel.				
3 verwerft en verwerkt doelgericht informatie uit verschillende bronnen.				
<u>9</u> toont inzicht in zakelijke tekstgenres.				
<u>12</u> toont inzicht in het effect van keuzes in taalgebruik in verschillende contexten.				
<u>13</u> beoordeelt de overtuigingskracht van argumentatie.	3 Literaire competentie			
16 toont inzicht in literaire teksten met behulp van kennis over literaire genres en middelen.				
17 evalueert diens literaire ontwikkeling aan de hand van literaire teksten.				
18 toont inzicht in de relatie tussen literatuur, maatschappij en cultuur.				
4 schrijft zakelijke en literaire teksten, afgestemd op doel, publiek en context.	4 Schrijven in context			
6 gebruikt taal op een creatieve manier.	5 Taal experiment			
11 toont inzicht in taalverandering	6 Taalbeschouwing			

¹ Het label is voorlopig, paneldiscussies met respondenten moeten uitwijzen wat men als overeenkomstig beschouwt in de groep eindtermen. Daarvoor heeft en de hele beschrijving nodig, die echter niet gepubliceerd mag worden in dit document vanwege de SLO.

² Onderstreepte nummers duiden op eindtermen die hoog laadden op de groep items: zij vormen de semantische kern.